

УДК 338.012.005.003.13

ТЕОРІЯ І ПРАКТИКА ЕФЕКТИВНОСТІ ФУНКЦІОНУВАННЯ МОЛОКОПЕРЕРОБНИХ ПІДПРИЄМСТВ

Л. Стадницька, к. е. н., старший викладач
Львівський національний аграрний університет

© Л. Стадницька, 2015

Стадницька Л. Теорія і практика ефективності функціонування молокопереробних підприємств

Обґрунтовано теоретичні основи та методологію визначення показників ефективності функціонування молокопереробних підприємств Львівської області, які дають змогу оцінити вплив окремих складових елементів підприємства як системи на загальний рівень економічної ефективності його функціонування. За допомогою кореляційно-регресійного аналізу виявлено закономірності варіацій показників ефективності, що дало змогу класифікувати чинники впливу на них та окреслити напрями розвитку підприємств молокопереробної промисловості на перспективу.

Ключові слова: функціональна ефективність, підприємство, функціонування підприємства, інтегральна ефективність, економічний ефект, соціальний ефект, ефект виробництва, соціальна функція, виробнича функція, економічна функція, соціальна ефективність, економічна ефективність, ефективність виробництва.

Stadnytska L. Theory and practice efficiency of milk processing enterprises

In the article grounded theoretical foundations and methodology for calculation of dairy enterprises efficiency in Lvov region, which allow estimating the influence of individual constituent elements of the enterprise as a system, the overall level of economic effectiveness of its functioning. Using correlation and regression analysis identified patterns of variations indicators of efficiency, which allowed classifying the factors influencing them and to determine the direction development of enterprises dairy industry in the future.

Key words: functional efficiency, enterprises, enterprise functioning, integral effectiveness, economic effect, social effect, effect of the production, social function, function of productivity, economic function, social effectiveness, economic effectiveness, effectiveness of productivity.

Стадницькая Л. Теория и практика эффективности функционирования молокоперерабатывающих предприятий

Обосновано теоретические основы и методологию расчета показателей эффективности функционирования молокоперерабатывающих предприятий Львовской области, которые позволяют оценить влияние отдельных составляющих элементов предприятия как системы на общий уровень экономической эффективности его функционирования. С помощью корреляционно-регрессионного анализа обнаружены закономерности вариаций показателей эффективности, что дало возможность классифицировать факторы влияния на них и определить направления развития предприятий молокоперерабатывающей промышленности на перспективу.

Ключевые слова: функциональная эффективность, предприятие, интегральная эффективность, экономический эффект, социальный эффект, эффект производства, социальная функция, производственная функция, экономическая функция, социальная эффективность, экономическая эффективность, эффективность производства.

Постановка проблеми. Підприємства як категорії найнижчого рангу зумовлюють зміни у категоріях вищих рангів, оскільки є мікроелементами такої масштабної макросистеми, як національна економіка. У свою чергу ефективність як економічна категорія відображає результати складного й нерідко суперечливого процесу, який залежить від впливу багатьох внутрішніх і зовнішніх чинників, що пов'язані зі зміною інституційного, соціального, економічного та фінансового середовищ функціонування підприємств, ко-

трі впливають на формування цілей господарюючих суб'єктів, а отже, постійно коригують завдання їхньої діяльності та особливості поведінки у конкурентному середовищі. У такому разі вимір ефективності доцільно проводити як щодо внутрішнього середовища функціонування підприємства та результатів його діяльності за звітний період, так і щодо зовнішнього.

Економічні взаємовідносини між учасниками молокопродуктового підкомплексу потребують удосконалення. Від економічної

ефективності функціонування підприємств виробничої сфери, сфери обігу й торгівлі залежить рівень розвитку галузі загалом. Результати виробничо-господарської діяльності суттєво впливають на мотивацію господарювання. Прибутковість забезпечується в результаті оптимізації витрат на виробництво та максимізації доходів [8, с. 27].

З огляду на це слід розробити підходи для виявлення основних чинників й ступеня впливу на загальний показник ефективності функціонування підприємств.

Аналіз останніх досліджень і публікацій. Сьогодні значну увагу приділяють обґрунтуванню сутності категорії ефективності з математичного [2; 6] та економічного [10; 11] підходів, а також розробці методологічних аспектів її оцінки та проведення економічного дослідження загалом [3]. Для виявлення залежностей цілого від окремих його складових, поєднуючи математичні та економічні підходи до аналізу економічних явищ та процесів, запропоновано застосовувати факторні регресійні моделі в процесі управління підприємством задля досягнення бажаного рівня економічної ефективності функціонування [7; 5].

Постановка завдання. Існує необхідність проведення аналітичної роботи з метою визначення закономірностей варіювання показників ефективності функціонування підприємств як основи національної економіки. З огляду на це завдання нашого дослідження полягає в обґрунтуванні теоретичних підходів щодо необхідності застосування економетричних методів як інструменту виявлення слабких місць у функціонуванні підприємств, що дасть змогу досягти бажаного рівня ефективності на перспективу.

Виклад основного матеріалу. Беручи до уваги неоднорідність і різноякісність соціально-економічних зв'язків, динаміку структури і відносин між структурними елементами, а також зважаючи на зв'язки із зовнішнім середовищем підприємства мають ознаки складної, динамічної, ієрархічної, ймовірної та відкритої соціально-економічної системи, яка через виконання низки функцій виробничого, соціального, економічного та управлінського характеру розвиває виробництво, тим самим визначаючи його структуру. Оскільки виконання зазначених функцій покладено на структурні підрозділи підприємств, то їх мо-

жна назвати функціональними підсистемами. Зважаючи на суттєвий вплив функціональної організованості на ефективність функціонування підприємств, поряд із функціональними О. М. Губарик виокремлює організаційну підсистему, яка відображає необхідність і цілеспрямованість результатів діяльності, а також динаміки процесів функціонування та розвитку [2, с. 105].

Висловлені думки дають підстави визначити функціонування підприємства як діяльність його організаційної та функціональних підсистем, які в результаті виконання покладених на них функцій відображають зміст процесу виробництва, його стадії, форми залежно від галузевого спрямування, типу спеціалізації, обраного виду діяльності, організації внутрішньогосподарських відносин, особливостей технології виробництва, що становлять сукупність загальноорганізаційних, організаційно-економічних і техніко-технологічних факторів впливу на діяльність підприємства. Адаптивність функціонування кожного його структурного елемента, залежно від цільового призначення, спрямоване на досягнення певного результату, через використання наявного ресурсного потенціалу. На підставі одержаних результатів (ефектів) виокремлюють відповідні підвиди ефективності, кожен з яких має певне практичне значення для підприємства. Проведення паралелей між функціями підприємств, реалізованими на практиці функціональними підсистемами та видами ефективності дає змогу виявити функціональну залежність між ними. У свою чергу функціональна ефективність підприємства уособлює комплексну оцінку кінцевих результатів його функціональних підсистем (рис. 1).

Категорія функціональної ефективності має нерозривний внутрішній взаємозв'язок і взаємовплив із категорією функціональної продуктивності ресурсного потенціалу та встановлює ступінь співвідношення між одержаними результатами функціонування, з одного боку, та витратами – з другого, відповідно до їх функціональної ролі.

У системі показників ефективності функціонування можна виділити три групи: оцінки ефективності використання основних фондів, оборотних фондів, матеріальних ресурсів та праці, які покликані оцінити ефективність факторів виробництва [6, с. 130-136].

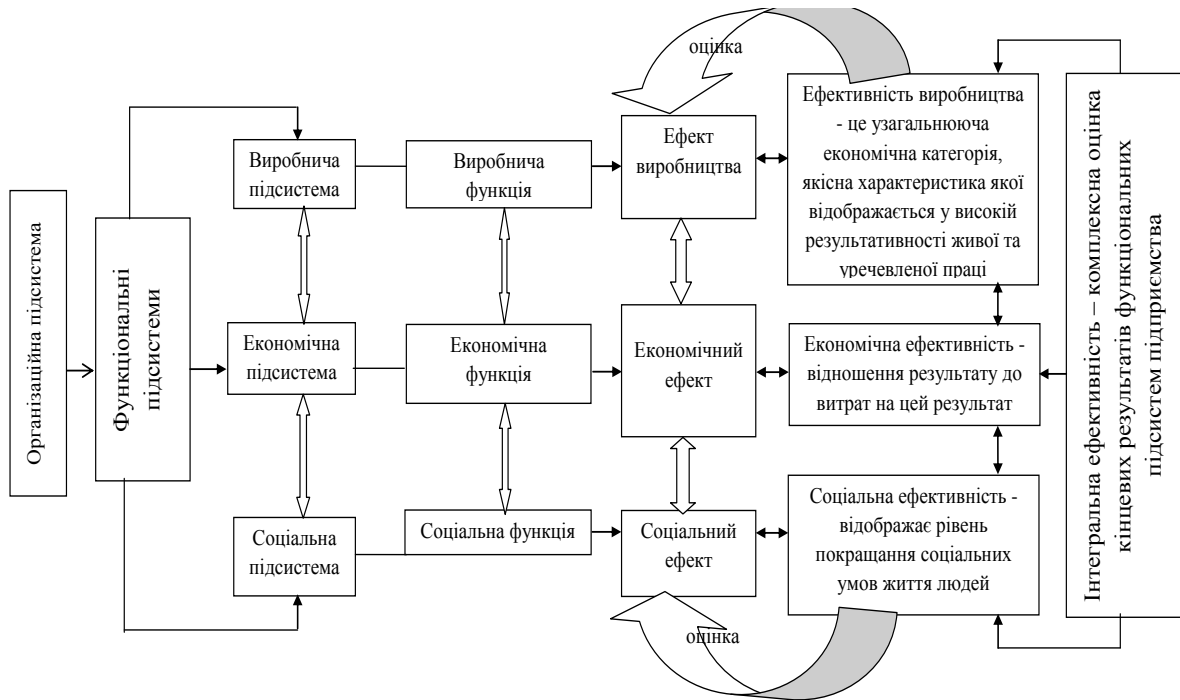


Рис. 1. Функціональні підсистеми у процесі формування та оцінки результатів реалізованих ними функцій*.

*Розробка автора.

Водночас обґрунтування використання класичних факторів виробництва, які описує класична економічна теорія, в сучасних умовах ускладнюється, що зумовлює необхідність розробки теоретичного та методологічного підходу до пояснення процесу трансформації ресурсів у вартість підприємства [1, с. 102-107].

Так, для визначення економічної ефективності В. В. Прядко [7, с. 69-77] пропонує використовувати узагальнюючу формулу коефіцієнта інтегральної ефективності:

$$\text{Ефективність інтегральна} = \frac{\text{Загальний обсяг виробництва}}{\text{Загальні витрати}} \quad (1)$$

або

$$E_i = \frac{Q}{Z \times L + m_c + a \times F + R}. \quad (2)$$

Тоді як для визначення ефективності виробництва науковець [7, с. 69-77] пропонує використовувати формулу розрахунку функційної ефективності виробництва, яка розгортається та втілюється у триєдиний сис-

темний коефіцієнт і має на меті обґрунтувати вплив традиційних факторів виробництва:

$$\text{Ефективність функційна} = \left\{ \begin{array}{l} \frac{Q}{Z \times L} \\ \frac{Q}{m_c} \\ \frac{Q}{a \times F} \end{array} \right\}, \quad (3)$$

де Q – загальний обсяг виробництва; Z – заробітна плата одного працюючого; L – кількість промислово-виробничого персоналу; m_c – матеріальні витрати; a – питомий коефіцієнт амортизаційних відрахувань; F – середньорічна вартість основних виробничих засобів; R – сума інших витрат.

Результати проведених нами розрахунків показника інтегральної ефективності молокопереробних підприємств Львівської області показано на рис. 2, який яскраво ілюструє найбільшу її залежність від функційної ефективності 1, адже процес виробництва навіть за наявності всіх інших факторів в дію запускає саме праця, ефективність якої залежить від матеріальної зацікавленості працівників. Перетин графіків інтегральної ефективності та функційної ефективності 1 у 2012 році зу-

мовлено зменшенням кількості молокопереробних підприємств практично удвоє та пов'язаним із цим вивільненням робочої сили у молокопереробній промисловості Львів-

ської області. Синхронність коливання графіків інтегральної ефективності та функційної ефективності 2 (загальних витрат) також вказує на їх пряму залежність.

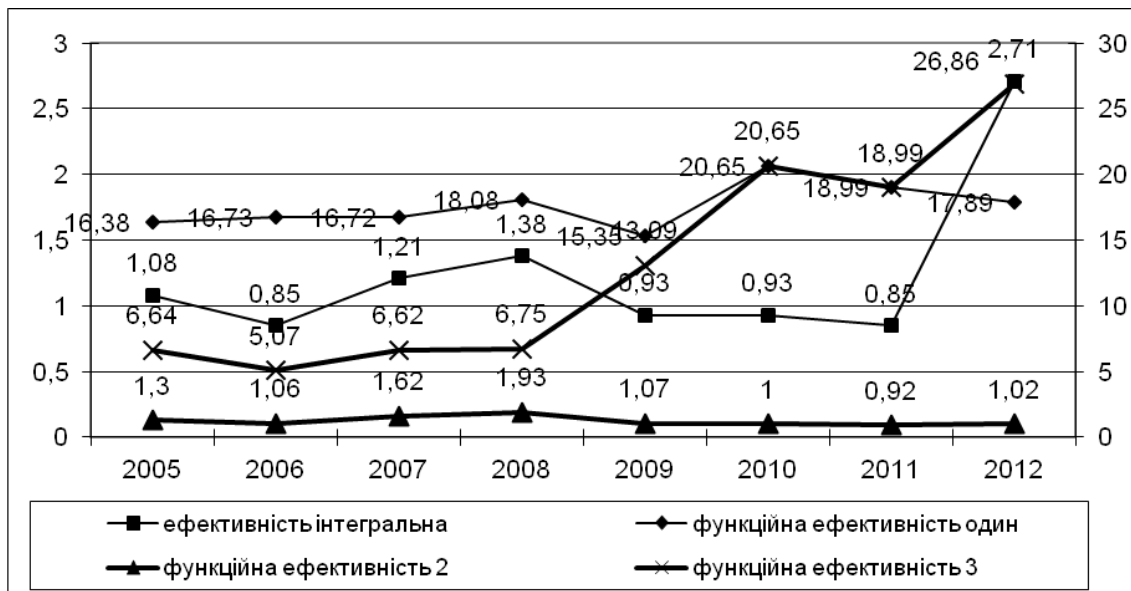


Рис. 2. Залежність інтегральної ефективності від зміни функційних ефективностей молокопереробних підприємств Львівської області*.

* Побудовано за розрахунками автора.

** Функційна ефективність 1 (матеріальна зацікавленість працівників); функційна ефективність 2 (загальні витрати); функційна ефективність 3 (стан матеріально-технічної бази).

В умовах, коли переважне виробництво молока здійснюється в особистих домогосподарствах, значно утруднюється можливість управління розвитком галузі та планування обсягів виробництва. Вони мають обмежені фінансові можливості, що проявляється у неспроможності застосовувати нові інтенсивні технології, відсутності можливості проводити належну племінну роботу у тваринництві, закуповувати високопродуктивних племінних корів та у відсутності збалансованих раціонів тварин. Як наслідок, зростає собівартість виробленої продукції та знижується продуктивність, а отже, й ефективність виробництва [9, с. 32].

Здійснити оцінку ефективності функціонування а отже, визначити абсолютний її рівень і динамічні тенденції можна, використовуючи сучасний апарат економіко-математичного моделювання, у тому числі й регресійного аналізу. Адже економіко-математичні моделі вважаються найбільш обґрунтованими, оскільки забезпечується їх максималь-

на “подібність” до реального економічного процесу, який більшою мірою відображає об’єктивно існуючі економічні явища і закономірності, що дає змогу визначити ознаки та виявити основні й побічні фактори. Як стверджує академік В. С. Немчинов, “... економіко-математична модель є концентрованим вираженням загальних взаємозв’язків і закономірностей економічного явища в математичній формі” [4]. Тому зв’язки між економічними явищами і показниками доцільно вивчати за допомогою кореляційно-регресійного аналізу, результатом якого є побудова економіко-математичної моделі.

Використовуючи тезу про вибір моделі через аналіз економічної сутності явища, математично передбачається визначити аналітичний вираз:

$$y_{it} = \alpha_0 + \sum_{i=1}^n \beta_{it} x_{it} \quad (4)$$

де y_{it} – результативна ознака – показник інтегральної ефективності молокопереробних

підприємств; α_0 – вільний член рівняння; економічного змісту, як правило, не має, лише окреслить область існування моделі; β_{it} – параметри моделі, що вимірюють часові ефекти від зміни x_{it} у період t для певного i .

З метою зведення похибки до мінімуму розв'язок рівняння здійснюватиметься через логарифмічну функцію. Дослідження ефективності молокопереробних підприємств із використанням лінійної множинної регресійної моделі дасть змогу виявити вплив окремих факторів на ефективність молокопереробних підприємств Львівської області та описати об'єктивно існуючі між цими економічними явищами кореляційні зв'язки. Для встановлення цієї залежності використано статистичні дані щодо функціонування молокопереробних підприємств Львівської області. Отже, для подальшого математично-статистичного аналізу було використано такі величини: рівень рентабельності сирого молока; частка молока вищого гатунку; рівень товарності сирого молока; індекс зміни пропозиції; індекс зміни попиту; ступінь зносу обладнання молокопереробних підприємств; індекс зміни закупівельних цін на сире молоко.

У результаті розв'язку матричного рівняння, проведеного за допомогою електронних таблиць *Microsoft Excel*, економетрична модель набуває вигляду:

$$y = -29426,02 + 769,29x_1 - 66,24x_2 + 120,46x_3 - 701,14x_4 + 884,79x_5 - 64,80x_6 + 223,74x_7.$$

У цьому разі одержані коефіцієнти визначають еластичність інтегральної ефективності до певного фактора. Отриманий результат можна інтерпретувати так: зростання рівня рентабельності сирого молока на 1 ум. од. збільшує показник інтегральної ефективності на 769,29 ум. од., оскільки це спонукатиме аграріїв розвивати молочне скотарство, що у подальшому сприятиме завантаженню виробничих потужностей молокопереробних підприємств; зростання частки молока вищого гатунку у загальному обсязі сировини на 1 ум. од. зменшує показник інтегральної ефективності на 66,24 ум. од., оскільки це позначиться на рівні закупівельних цін на сире молоко, а отже, молокопереробні підприємства будуть змушені збільшити витрати на сировину; зростання рівня товарності сирого молока на 1 ум. од. збільшує показник інтегральної ефективності на 120,46 ум. од.,

ступінь впливу доводить, що на сучасному етапі для молокопереробних підприємств основне не якість, а кількість сировини, продиктована бажанням якнайповніше завантажити виробничі потужності; зростання пропозиції на 1 ум. од. зумовлює зниження показника інтегральної ефективності на 701,14 ум. од., цей коефіцієнт показує реакцію ринку на надлишок молочної продукції (весь негатив пов'язаний з обмеженістю термінів його зберігання); зростання попиту на молочну продукцію на 1 ум. од. збільшує показник інтегральної ефективності на 884,79 ум. од.; зростання ступеня зносу обладнання молокопереробних підприємств на 1 ум. од. зумовлює зниження рівня інтегральної ефективності на 64,80 ум. од., що є цілком виправданим, оскільки рівень ефективності функціонування підприємств значною мірою залежить від технології виробництва та продуктивності виробничого обладнання; збільшення закупівельних цін на сире молоко на 1 ум. од. зумовлює зростання результативного показника на 223,74 ум. од., високий рівень впливу вказує на необхідність ведення молокопереробними підприємствами виваженої цінової політики щодо постачальників сировини.

Побудоване стандартизоване рівняння дає змогу дійти загального висновку про те, що на показник інтегральної ефективності вплив незалежних факторів не однаковий. Таке аналітичне дослідження дає підстави для класифікації чинників впливу на ефективність функціонування молокопереробних підприємств, залежно від дії, на безпосередні та опосередковані. До безпосередніх належать: рівень кваліфікації персоналу; рівень матеріальної зацікавленості персоналу підприємства; матеріальні витрати; ціни на сировину; якість сировини; розмір інвестицій; стан МТБ. До опосередкованих належать: кількість молокопереробних підприємств; рівень рентабельності молочногo скотарства; відстань доставки сировини; якість доріг; обсяг пропозиції; обсяг споживчого ринку; рівень товарності сирого молока; рівень доходів споживачів.

Однак, незважаючи на це, в господарській діяльності слід зважати на вплив кожного з них. Адже попри те, що дія кожного із чинників безпосереднього впливу є сильнішою, а опосередкованого – слабшою, вплив їх сукупності може давати зовсім непередбачувані результати.

Висновки. Зважаючи на те, що молоко і молокопродукти становлять вагомую частку харчового раціону населення України, важливо досягти рівноваги між попитом і пропозицією. Стосовно локального ринку молокопродуктів Львівської області бачимо деяку різницю між пропозицією та попитом, яка становить 183,64 ум. од., що свідчить про наявність певної можливості щодо її скорочення задля зрівноваження ринкової ситуації, проте це неможливо зробити в умовах непередбачуванос-

ті та непрогнозованості вітчизняного ринку. Використання ж цієї можливості вплинуло б на коливання ціни рівноваги у бік збільшення, що дало б змогу молокопереробним підприємствам підвищити рівень закупівельних цін на сире молоко. Така ситуація сприяла б зростанню рівня рентабельності молочного скотарства. Єдиний вихід із ситуації, що склалася в сучасних економічних умовах, – молокопереробним підприємствам слід більше уваги приділяти маркетинговим дослідженням.

БІБЛІОГРАФІЧНИЙ СПИСОК

1. Гришова І. Ю. Вартісні важелі фінансового забезпечення переробних підприємств / І. Ю. Гришова // *Економіка АПК*. – 2011. – № 5. – С. 102–107.
2. Губарик О. М. Методологічні основи оцінювання ефективності фермерських господарств / О. М. Губарик // *Держава і регіони. Серія : економіка і підприємництво*. – 2009. – № 10. – С. 105–109.
3. Мочерний С. В. Методологія економічного дослідження / С. В. Мочерний. – Львів : Світ, 2001. – 416 с.
4. Немчинов В. С. Избранные произведения: в 6 т. / В. С. Немчинов. – М. : Наука, 1967. – Т. 3. – 490 с.
5. Олійник О. М. Факторна регресійна модель в управлінні економічною ефективністю сільськогосподарських підприємств Запорізького регіону / О. М. Олійник, А. С. Татаринцева // *Держава і регіони. Серія : Економіка та підприємництво*. – 2011. – № 2. – С. 263–265.
6. Перекрест Т. В. Методологія оцінювання ефективності діяльності підприємства / Т. В. Перекрест // *Держава і регіони. Серія : економіка і підприємництво*. – 2011. – № 4. – С. 130–136.
7. Прядко В. В. Теоретико-методологічні аспекти ефективності сільськогосподарського виробництва / В. В. Прядко // *Економіка АПК*. – 2003. – № 10. – С. 69–77.
8. Радько В. І. Виробництво молока в Україні та його економічна ефективність / В. І. Радько // *Аграрна економіка*. – 2010. – Т. 3, № 1–2. – С. 27–31.
9. Тимофіїв Т. Ю. Молочне скотарство Львівщини: аналіз сучасного стану та перспективи розвитку / Т. Ю. Тимофіїв // *Аграрна економіка*. – 2012. – Т. 5, № 1–2. – С. 30–33.
10. Улицька Н. О. Методологічні аспекти аналізу ефективності функціонування молокопродуктового підкомплексу / Н. О. Улицька // *Економіка АПК*. – 2008. – № 3. – С. 70–75.
11. Черевко Г. В. Сутність категорії ефективності в економіці сільського господарства / Г. В. Черевко // *Вісник Львівського державного аграрного університету : економіка АПК*. – 2005. – Вип. 12. – С. 3–15.

