

18. Шевчук В. О. Фізико-економічне мислення як атрибут сталості господарювання В. О. Шевчук // *Сталий розвиток та безпека агропродовольчої сфери України в умовах глобалізаційних викликів* : монографія / за ред. О. І. Павлова. – Одеса : Астропринт, 2012. – С. 35–50.

19. Ходаківська О. В. Екологічна парадигма – основа розвитку господарських систем / О. В. Ходаківська // *Фізична економія у вимірах теорії і практики господарювання* : колективна монографія / за ред. Ю. П. Лупенка. – К. : Інститут аграрної економіки, 2013. – С. 226–229.



JEL D 210

УДК 338.532.42

ВИКОРИСТАННЯ ЗАГАЛЬНОНАУКОВИХ МЕТОДІВ У ДОСЛІДЖЕННІ ЕКОНОМІЧНОЇ ПОВЕДІНКИ СІЛЬСЬКОГОСПОДАРСЬКИХ ПІДПРИЄМСТВ

Л. Петришин, к. е. н., доцент
Львівський національний аграрний університет

© Л. Петришин, 2017

Петришин Л. Використання загальнонаукових методів у дослідженні економічної поведінки сільськогосподарських підприємств

Розглянуто проблему використання загальнонаукових методів у процесі дослідження економічної поведінки сільськогосподарських підприємств. Вказано на специфіку використання методів залежно від типів підходів до проведення наукових досліджень. Наголошено на необхідності використання діалектико-матеріалістичного підходу для вивчення економічної поведінки сільськогосподарських підприємств.

Підкреслена необхідність розробки логічного та робочого планів дослідження як основної складової його загальної концепції. При цьому дослідник повинен дотримуватися таких принципів проведення дослідження, як принцип «бритви Оккама», поєднання інтуїції та логіки, точності та ясності.

Із-поміж загальнонаукових методів досліджень у процесі вивчення економічної поведінки сільськогосподарських підприємств слід використовувати такі методи, як аналіз і синтез, індукція й дедукція, моделювання, ідеалізація, порівняння, метод аналогії, сходження від конкретного до абстрактного. Метод аналізу й синтезу застосовують для поділу статистичної сукупності сільськогосподарських підприємств на окремі типові групи з тим, щоб на основі виявлення особливостей економічних відносин всередині цих груп визначити загальні тенденції й закономірності, характерні для економічної поведінки усіх підприємств. Метод індукції й дедукції застосовують, зокрема, для узагальнення теоретичних підходів вітчизняних і зарубіжних учених до сутності економічної поведінки сільськогосподарських підприємств. Завдяки методу аналогії вдається поширити знання про окремі підприємства на всю їх сукупність. Так само у статті наведено конкретні приклади застосування інших загальнонаукових методів досліджень.

Ключові слова: економічна поведінка, сільськогосподарське підприємство, метод, дослідження, аналіз і синтез.

Petryshyn L. Application of general scientific methods in the study of economic behavior of agricultural enterprises

The article reveals the issue of application of general scientific methods in the process of studying of economic behavior of agricultural enterprises. The author points specific character of the methods application, depending on types of approaches to scientific researches. The work stresses necessity to use dialectic and materialistic approach to study of economic behavior of agricultural enterprises.

It is proposed to develop logic and working plans of a research as a main element of its general concept. A researcher should also keep to such principles of researching as the Occam's razor principle, combination of intuition and logics, principles of accuracy and clarity.

Among the general scientific methods of researches, in the process of studying of economic behavior of agricultural enterprises one should apply such methods as analysis and synthesis, induction and deduction, modeling, idealization, comparison, analogy method, ascent from a concrete to an abstract one. Method of analysis and synthesis is used for division of statistical total of agricultural enterprises into separate typical groups to define

peculiarities of economic relations inside the groups as well as general tendencies and regularities, particular for economic behavior of all enterprises.

Method of induction and deduction is used for generalization of theoretical approaches of domestic and foreign scientists to the essence of economic behavior of agricultural enterprises. Analogy method helps to transfer knowledge about separate enterprises onto their total. The article also gives certain examples of application of other general scientific methods of research

Key words: *economic behavior, agricultural enterprise, method, research, analysis and synthesis.*

Петрышин Л. Использование общенаучных методов в исследовании экономического поведения сельскохозяйственных предприятий

Рассмотрена проблема использования общенаучных методов в процессе исследования экономического поведения сельскохозяйственных предприятий. Указано на специфику использования методов в зависимости от типов подходов к проведению научных исследований. Подчеркивается необходимость использования диалектико-материалистического подхода для изучения экономического поведения сельскохозяйственных предприятий.

Указано на необходимость разработки логического и рабочего планов исследования как основной составляющей его общей концепции. При этом исследователь должен соблюдать такие принципы проведения исследования, как принцип «бритвы Оккама», сочетание интуиции и логики, точности и ясности. Среди общенаучных методов исследований в процессе изучения экономического поведения сельскохозяйственных предприятий следует использовать такие методы, как анализ и синтез, индукция и дедукция, моделирование, идеализация, сравнение, метод аналогии, восхождения от конкретного к абстрактному. Метод анализа и синтеза применяется при разделении статистической совокупности сельско-хозяйственных предприятий на отдельные типовые группы с тем, чтобы на основе выявления особенностей экономических отношений внутри этих групп определить общие тенденции и закономерности, характерные для экономического поведения всех предприятий.

Метод индукции и дедукции применяется, в частности, для обобщения теоретических подходов отечественных и зарубежных ученых к сущности экономического поведения сельскохозяйственных предприятий. Благодаря методу аналогии удается распространить знания об отдельных предприятиях на всю их совокупность. Также в статье приведены конкретные примеры применения других общенаучных методов исследований.

Ключевые слова: *экономическое поведение, сельскохозяйственное предприятие, метод, исследование, анализ и синтез.*

Постановка проблеми. Наукове дослідження приносить достовірні результати лише у разі чіткої його організації. Особливо це стосується досліджень, присвячених вирішенню тих проблем, які не знайшли широкого висвітлення в науковій літературі. До таких належить економічна поведінка сільськогосподарських підприємств. У зв'язку з цим недостатньо розробленими є методичні засади її дослідження.

Аналіз останніх досліджень і публікацій. Серед наукових публікацій, присвячених дослідженню економічної поведінки підприємств, слід відзначити напрацювання А. Верещагіна [1], Н. Войнаренко [2], В. Войтко [3], Т. Грачової [4], С. Демиденко [5], Г. Капленко [6], Н. Карачиної [7], А. Кудінова [9] та ін. У них знайшли відображення як теоретичні та прикладні аспекти проблеми, так і методичні. При цьому всі вони присвячені або дослідженню проблем підприємств загалом, незалежно від виду економічної діяльності, або промислових підприємств. Однак зовсім не-

має наукових публікацій з проблеми економічної поведінки саме сільськогосподарських підприємств, яка відзначається особливостями.

Постановка завдання. Мета нашого дослідження полягала в розробці методичних засад дослідження економічної поведінки сільськогосподарських підприємств.

Методика дослідження та матеріали. Як відомо, всі методи економічних досліджень поділяються на загальнонаукові, які застосовують всі галузі науки, та специфічні, характерні лише для окремих її галузей. У свою чергу загальнонаукові методи поділяють на теоретичні та експериментальні. До першої групи належать насамперед методи формальної логіки, які допомагають вивчати економічні явища й процеси з погляду їхньої структури й форми. Це – аналіз і синтез, індукція й дедукція, порівняння, аналогія, сходження від конкретного до абстрактного, методи ідеалізації та формалізації тощо.

Метод аналізу й синтезу використано у процесі оцінки діяльності сільськогосподар-

ських підприємств та огляду наукової літератури з цієї проблеми. Індукція й дедукція як загальнонаукові методи досліджень задіяні для логічної перевірки здійснюваних автором аналітичних та прогностичних розрахунків. Метод порівняння використано для оцінки підходів автора до аналізу та прогнозування економічної поведінки сільськогосподарських підприємств порівняно з підходами інших вітчизняних і зарубіжних науковців. Задіяння методу аналогії забезпечило достовірність оцінки економічної поведінки сільськогосподарських підприємств в аналогічних умовах у минулому, якщо по-іншому проводити оцінку не вдавалося. Використання методу сходження від конкретного до абстрактного, як правило, здійснювалося у процесі аналізу емпіричного матеріалу щодо економічної поведінки сільськогосподарських підприємств. Метод наукової абстракції та історичний метод допомогли виявити найсуттєвіші проблеми в цій сфері.

Виклад основного матеріалу. Метод аналізу й синтезу у процесі дослідження економічної поведінки сільськогосподарських підприємств використовується на всіх його етапах. Проводячи огляд наукової літератури в контексті відображення точок зору окремих учених щодо сутності основних використовуваних економічних категорій і понять, автор так чи інакше поділяє їх на окремі групи з тим, щоб глибше усвідомити відносно різних напрямів у теоретичній економічній науці. Наступним етапом у процесі вироблення власного підходу до розуміння сутності економічної поведінки сільськогосподарських підприємств та її взаємозв'язку зі станом і тенденціями в зовнішньому та внутрішньому середовищі є синтез вироблених іншими вченими підходів.

Так само у процесі оцінки сучасної та минулої економічної поведінки підприємств на основі кінцевих і проміжних результатів їхньої діяльності дослідник поділяє всі підприємства на окремі групи з тим, щоб виявити характерні відмінності в поведінці. Також необхідно класифікувати за певними, логічно сформульованими ознаками сам статистичний матеріал, в якому відображені результати діяльності підприємств як прояву їх економічної поведінки.

За результатами аналізу виділено типи сільськогосподарських підприємств, для яких характерні особливості економічної поведін-

ки. Аналіз як логічний поділ певної сукупності на окремі частини відповідно до її структури дає змогу виявити багатогранність економічної поведінки сільськогосподарських підприємств, яка в результаті синтезу згодом допомагає сформулювати узагальнене уявлення про неї.

Використання загальнонаукового методу аналізу й синтезу повинно пронизувати й прогностичну частину наукового дослідження. Сам процес прогнозування вимагає використання цього методу для формування підходів до його здійснення, а також проведення конкретних прогностичних розрахунків.

Індукція й дедукція як невіддільні один від одного методи формальної логіки у процесі дослідження економічної поведінки сільськогосподарських підприємств у мінливому середовищі використовують з метою забезпечення достовірності наукових результатів. Дослідник на основі узагальнення підходів різних учених до сутності проблеми з урахуванням власного наукового досвіду проведення інших досліджень виробляє робочу гіпотезу з використанням методу дедукції як методу слідування від загального до часткового. Висуваючи робочу гіпотезу як наукове передбачення наявності певних взаємозв'язків між економічними явищами і процесами, дослідник сподівається, що вона знайде своє підтвердження результатами аналізу економічних фактів, відображених в емпіричному матеріалі. У такий спосіб він проходить логічний шлях дедукції.

Отримавши результати аналізу фактів, науковець переходить до протилежного напрямку руху думки – від часткового до загального – індукції. Якщо робоча гіпотеза щодо економічної поведінки сільськогосподарських підприємств у мінливому середовищі підтверджується економічними фактами, її приймають і роблять відповідні висновки теоретичного характеру. Якщо ж вона не підтверджується повністю, то в неї вносять необхідні корективи з тим, щоб цей процес забезпечив отримання достовірних, тобто підтверджених практикою, теоретичних наукових результатів.

Аналогічний напрям руху думки дослідника необхідний також для формування підходів до здійснення прогностичних розрахунків, які завжди базуються на результатах ретроспективного аналізу стану, динаміки й структури проблеми.

Метод порівняння у процесі дослідження економічної поведінки сільськогосподарських підприємств у мінливому середовищі знаходить найширше застосування. На всіх етапах дослідження авторський підхід до вивчення сутності й аналізу проблеми порівнюють з підходами інших учених, які у свою чергу порівнюють між собою. Результати аналізу економічної поведінки крупних сільськогосподарських підприємств порівнюють з результатами такого самого аналізу в групах малих і середніх за розмірами підприємств. Важливим для забезпечення комплексного характеру дослідження є порівняння економічної поведінки сільськогосподарських підприємств за територіальною ознакою, а також за організаційно-правовою формою.

У процесі проведення прогностичних розрахунків важливе значення має порівняння результатів, отриманих за використання різних методів їх здійснення. Розробляючи пропозиції з удосконалення зовнішнього і внутрішнього середовища сільськогосподарських підприємств, обов'язково порівнюють результати попереднього вітчизняного й зарубіжного досвіду в цій сфері для того, щоб обрати їх оптимальний варіант.

Аналогія як загальнонауковий метод економічних досліджень проявляє себе через перенесення однієї чи багатьох властивостей з відомого явища на невідоме. Оскільки економічна поведінка сільськогосподарських підприємств є малодослідженою в економічній літературі проблемою, але при цьому наявні глибокі дослідження підприємств взагалі та, наприклад, промислових підприємств, то логічним є поширення дослідником тих самих принципів і підходів, які вже розроблені, для оцінки поведінки саме сільськогосподарських підприємств. При цьому, як правило, не виникає підстав для висновків про те, що загальні закономірності економічної поведінки підприємств незалежно від сфери економічної діяльності не проявляють себе в економічній поведінці сільськогосподарських підприємств. Вона, безперечно, має свої особливості, які у процесі використання методу аналогії обов'язково виділяються і враховуються. Однак ніхто не має підстав для сумнівів у раціональності, наприклад, економічної поведінки сільськогосподарських підприємств, якщо вона характерна для всіх підприємств загалом.

У процесі дослідження економічної поведінки сільськогосподарських підприємств у мінливому середовищі постійно застосовують метод сходження від конкретного до абстрактного. Виявляючи динаміку змін у структурі підприємств, в їхній орієнтації на внутрішній чи зовнішній агропродовольчі ринки, у співвідношенні між галузями тощо, дослідник на основі конкретних проявів поведінки переходить до формулювання загальних теоретичних висновків, які мають абстрактний характер. У такий спосіб відбувається перетворення конкретних економічних фактів на сукупність зафіксованих мисленням абстракцій, багатосторонніх характеристик – на односторонні визначення. Цим забезпечується адекватність відображення об'єкта дослідження у свідомості, у процесі мислення виявляється вся його багатогранність.

Із використанням методу сходження від конкретного до абстрактного тісно переплітається використання методу ідеалізації. У процесі вивчення економічної поведінки сільськогосподарських підприємств відсікаються ті її властивості і відношення, які перешкоджають розумінню предмета дослідження. У результаті цього її сприймають як ідеальний процес, тобто такий реальний процес, в якому не враховують несуттєві з точки зору дослідника аспекти. Таке спрощення складного процесу полегшує його розуміння без шкоди достовірності отриманих наукових результатів. Цим методом скористалися, наприклад, І. Костирко та С. Тимофіїв, які дійшли висновку, що «абсолютний розмір трансакційних витрат суб'єктів господарювання можна встановити двома способами: через облікову оцінку, яка дає змогу отримати точні дані про ці витрати, та необлікову оцінку, за допомогою якої можна визначити приблизні розміри такого роду витрат [9, с. 67].

Крім методів формальної логіки, для вивчення економічної поведінки сільськогосподарських підприємств у мінливому середовищі використовують й інші загальнонаукові методи, зокрема метод наукової абстракції та історичний метод. Метод наукової абстракції полегшує розуміння сутності проблеми, оскільки дає змогу дотримуватися думки, що всі інші явища і процеси, крім тих, які досліджуються, вважаються незмінними.

Крім того, дослідник повинен абстрагуватися від тих чинників, які мають випадковий,

неповторюваний характер. Досліджуються лише стійкі, довготривалі, повторювані процеси економічної поведінки, як і зовнішнього та внутрішнього середовища.

Важливість історичного методу для дослідження економічної поведінки сільськогосподарських підприємств у мінливому середовищі полягає в тому, що лише цей метод дає змогу розглядати її в тій послідовності, в якій відбувалися зміни в ній, що знайшли своє відображення у зміні її результатів. Економічна поведінка підприємств виникла не вчора й не сьогодні. Вона змінювалася під впливом внутрішніх і зовнішніх чинників і ці зміни демонструють наявність у них загальних рис, які проявляють себе як тенденції та закономірності. Історичний метод допомагає виявляти особливості економічної поведінки сільськогосподарських підприємств у різних економічних системах. Як справедливо зауважила Н. Райтер, «нестабільність зовнішнього середовища функціонування підприємств, а відтак і елементів конкурентного середовища постійно зростає. Якщо на початку ХХ ст. зовнішнє середовище характеризувалося передбачуваністю, темп змін у ньому був повільнішим за реакцію підприємства на ці зміни, а майбутнє можна було прогнозувати за аналогією з минулим, то сьогодні ці елементи зовнішнього середовища харак-теризуються високим рівнем мінливості, не-передбачуваністю, зазвичай підприємства не встигають реагувати на ці зміни [11, с. 77].

Поряд із загальнонауковими у процесі дослідження економічної поведінки сільськогосподарських підприємств у мінливому середовищі обов'язково використовують специфічні методи наукових досліджень, характерні лише для зазначеної галузі наук. Це економіко-статистичні та економіко-математичні методи, балансовий та нормативний методи, функціональний та маржинальний аналіз тощо.

У процесі розробки логічного та робочого плану дослідження насамперед необхідно сформулювати його загальну концепцію. Основні складові концептуальної схеми дослідження економічної поведінки сільськогосподарських підприємств показано на рис. 1.

Підґрунтям для вибору теми дослідження є наявність проблемної ситуації у функціонуванні сільськогосподарської галузі в нашій країні. Основні виробники продукції –

особисті селянські господарства та сільськогосподарські підприємства. Діяльність перших спрямована, головню, на забезпечення продовольчої безпеки сільських родин. Упродовж останніх двох десятиліть цю функцію вони виконують все меншою мірою, оскільки значно скорочували обсяги виробництва, насамперед продукції тваринництва.

У свою чергу сільськогосподарські підприємства, які, навпаки, істотно нарощували обсяги виробництва, не робили свого внеску в забезпечення продовольчої безпеки країни, оскільки в результаті їхньої економічної поведінки в них склалася нераціональна галузева структура виробництва, орієнтована насамперед на експорт більшої частини виробленого. Наявність таких протиріч і спричинила виникнення проблемної ситуації, яка чіткіше виразилася у неповній відповідності економічної поведінки сільськогосподарських підприємств, сформованої у процесі їхньої взаємодії зі середовищем, національним інтересам.

Важливою складовою концептуальної схеми дослідження є розробка й обґрунтування робочої гіпотези як наукового передбачення, яке формується в результаті детального вивчення об'єкта й предмета дослідження, суті визначеної проблеми й можливих шляхів її вирішення.

Робочу гіпотезу нашого дослідження сформульовано так: є всі підстави вважати, що економічна поведінка сільськогосподарських підприємств формується під визначальним впливом чинників зовнішнього і внутрішнього середовища і тому існує можливість її коригування через досягнення цілеспрямованих змін у цьому середовищі з тим, щоб забезпечити вищий рівень відповідності цієї поведінки інтересам суспільства. З урахуванням необхідності чіткого формулювання економічної поведінки сільськогосподарських підприємств та їх зовнішнього і внутрішнього середовища, формування системи методів дослідження складається його робочий план. Обов'язковими складовими концептуальної схеми є теоретична, емпірична та прогностична інтерпретації поведінки сільськогосподарських підприємств у мінливому середовищі.

Загальну блок-схему робочого плану дослідження економічної поведінки сільськогосподарських підприємств у мінливому середовищі показано на рис. 2.

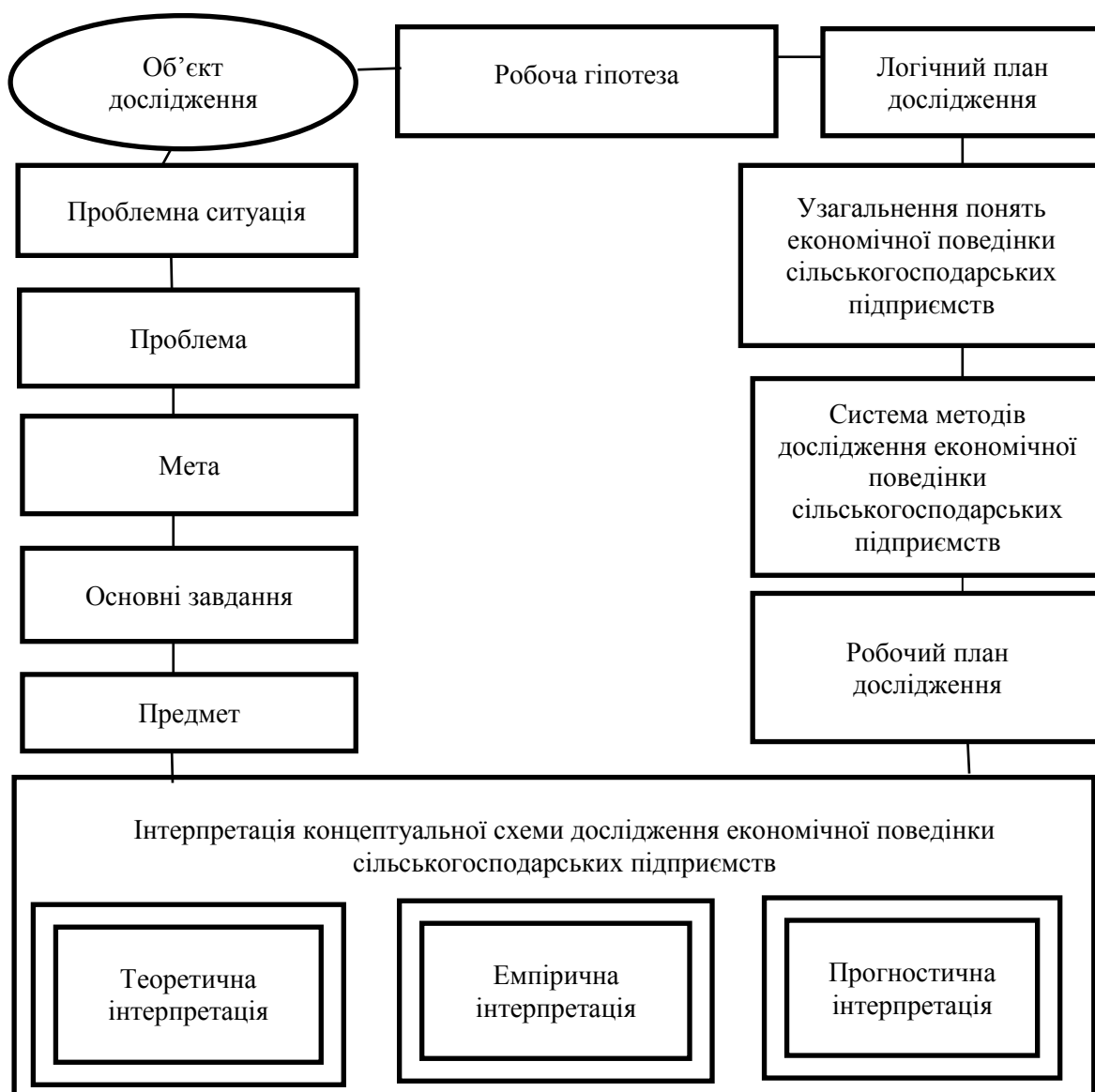


Рис. 1. Основні складові концептуальної схеми дослідження економічної поведінки сільськогосподарських підприємств*.

* Джерело: розробка автора.

Як відомо, розрізняють суб'єктивістський, раціоналістичний, діалектико-матеріалістичний та неопозитивістсько-емпіричний підходи в економічній теорії. Суб'єктивістський підхід передбачає детальне вивчення суб'єктів господарювання, їхньої поведінки та впливу на зовнішнє середовище. Суть раціоналістичного підходу в економічних дослідженнях зводиться до вивчення раціональної поведінки цих суб'єктів господарювання, домогосподарств та економічних законів, якими вони регулюються.

Неопозитивістсько-емпіричний підхід передбачає детальне вивчення економічних явищ і процесів, у результаті чого виявляються закономірності економічного розвитку загалом та окремих економічних агентів. У нашому дослідженні ми взяли за основу діалектико-матеріалістичний підхід, за якого будь-яке економічне явище чи процес розглядаються в розвитку, який відбувається через перехід кількісних змін у якісні, перехід від простого до складного, єдність і боротьбу протилежностей, заперечення заперечення.

Усі економічні явища і процеси при цьому перебувають у перманентному взаємозв'язку й

взаємозалежності, які мають причинно-наслідковий характер.

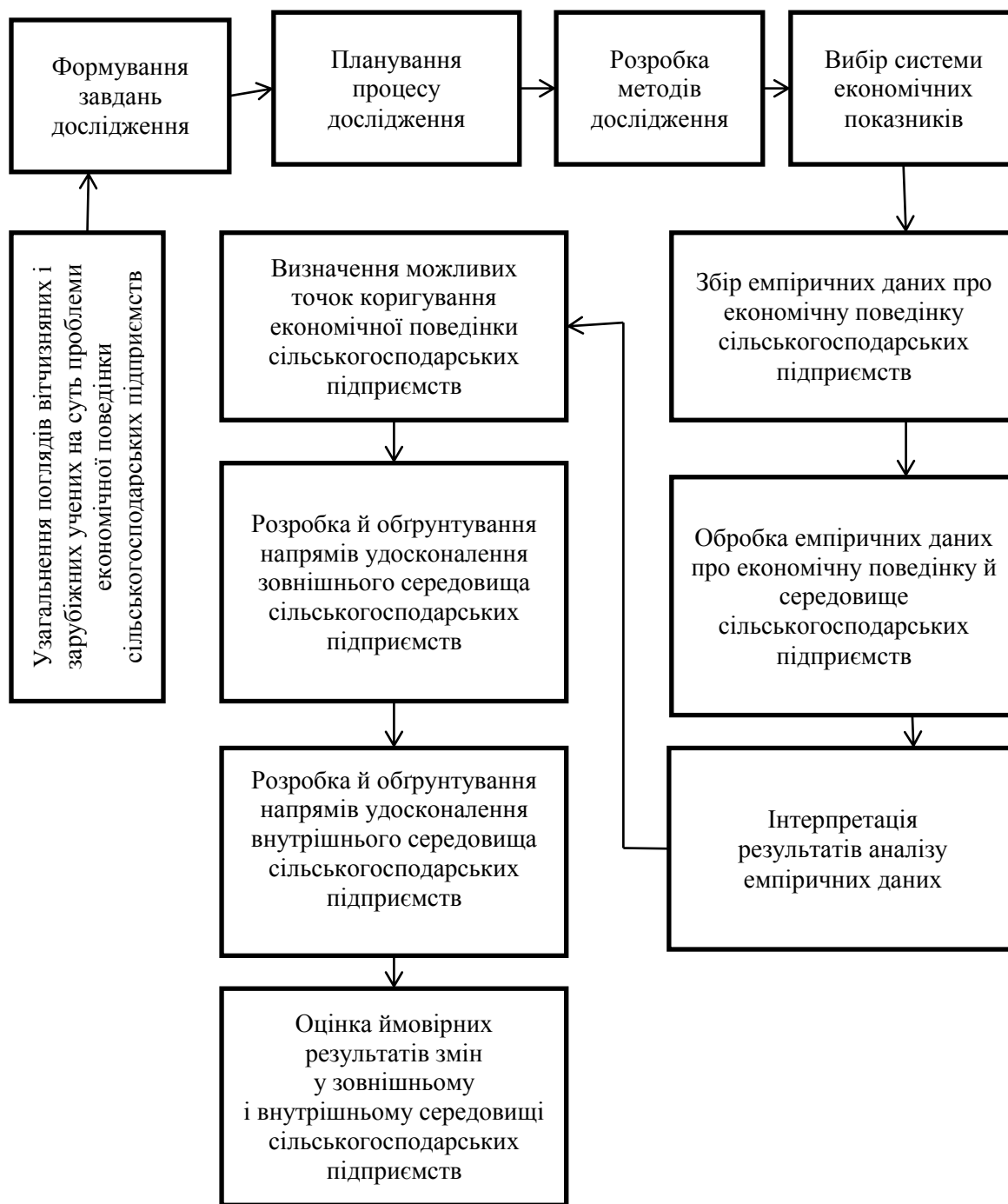


Рис. 2. Загальна блок-схема робочого плану дослідження економічної поведінки сільськогосподарських підприємств у мінливому середовищі*.

* Джерело: розробка автора.

Крім перелічених загальних методологічних підходів, дослідження повинно опиратися на використання системного підходу. Виходимо з того, що сільське господарство як

галузь є складною підсистемою систем вищого порядку – національної економіки та світової сільськогосподарської галузі. Усередині цієї підсистеми розвивається підсистема

нижчого порядку – сукупність сільськогосподарських підприємств країни. Однією з основних ознак цієї підсистеми є її цілісність, відмінність її властивостей від сукупності властивостей утворюючих її сільськогосподарських підприємств, залежність кожного з її елементів від функціонування всієї системи. Її характеристикою також є складність як результат наявності цілого комплексу взаємозв'язків між величезними кількостями елементів, які в багатьох випадках мають невідомий для дослідника характер. Підсистема сільськогосподарських підприємств відзначається внутрішньою структурованістю, наявністю розмаїтих зв'язків та відносин між її елементами, а її поведінка – не стільки поведінкою окремих елементів, як поведінкою її структурних одиниць. При цьому належить зробити оцінку відмінностей в економічній поведінці крупних та малих і середніх за розмірами сільськогосподарських підприємств.

З такою характеристикою підсистеми сільськогосподарських підприємств тісно пов'язана така властивість, як ієрархічність. По-перше, вона є підсистемою системи вищого порядку – сільськогосподарської галузі країни. По-друге, вона є системою для підсистем нижчого порядку, зокрема підсистем сільськогосподарських підприємств окремих регіонів, підсистеми крупних сільськогосподарських підприємств, підсистеми фермерських господарств тощо. Слід відмітити такі характеристики цих підсистем, як їх тісний взаємозв'язок з навколишнім середовищем, доцільність економічної поведінки тощо.

Взаємозв'язки між елементами підсистеми сільськогосподарських підприємств мають не хаотичний, а стійкий, повторюваний характер, у зв'язку з чим її розвиток є об'єктивним, базованим на наявності закономірностей цього розвитку. Завдяки цьому стає можливим збір необхідної інформації, а після її обробки й аналізу можна визначати особливості поведінки на певний момент часу або ж за певний період.

У процесі вивчення економічної поведінки сільськогосподарських підприємств у мінливому середовищі слід дотримуватися принципів дослідження, що мають універсальний характер. Серед них виділимо принцип «бритви Оккама»: не примножуй сутності понад необхідність. Керуючись ним, слід намагатися в лаконічній формі відобразити

власний погляд на єдність теоретичних положень, склад аналітичної та прогностичної частин дослідження. При цьому його логічний та робочий плани формуються з дотриманням принципу балансу між цими частинами.

Різні галузі науки активно використовують такий принцип, як поєднання інтуїції та логіки. Більшої частини висновків у процесі дослідження економічної поведінки сільськогосподарських підприємств у мінливому середовищі доходять на основі логічних роздумів. Однак у формуванні робочої гіпотези, визначенні сутності економічної поведінки, формуванні системи показників, які її характеризують, автор, крім того, повинен покладатися на власну наукову інтуїцію. Це стосується насамперед процесу формування підходу до оцінки економічної поведінки сільськогосподарських підприємств на основі результатів їхньої діяльності. Цей логічно-інтуїтивний висновок слід перевіряти на достовірність результатами аналізу емпіричного матеріалу, щоб він був цілком достовірним.

Використання принципу меж точності допомагає уникнути надмірної уваги до розмежування підходів різних учених до сутності економічної поведінки підприємств та її характерних особливостей в сільському господарстві. Для підтвердження своїх висновків належить добирати якомога меншу кількість необхідного матеріалу. Якщо його вистачає для аргументації висновків, то немає потреби в тому, щоб розширяти його межі й досягати особливої точності результатів емпіричного дослідження. Однак це зовсім не означає відмови від відповідальності за достовірність отриманих наукових результатів.

Принцип синтезу використовують насамперед у процесі узагальнення поглядів вітчизняних і зарубіжних учених на сутність економічної поведінки підприємств. Крім того, його використання є також необхідним для зведення багатогранного статистичного матеріалу й результатів його обробки для оцінки наявності в ньому спільного, виявлення загальних тенденцій в економічній поведінці сільськогосподарських підприємств.

І нарешті, мусимо намагатися дотримуватися такого важливого принципу будь-яких наукових досліджень, як принцип ясності. Його використання передбачає чітке, недвозначне формулювання думок, логічну послідовність викладу матеріалу, відсутність кате-

горичності в оцінці думок інших учених, які займаються вивченням досліджуваної проблеми тощо.

Висновки та перспективи подальших наукових пошуків. У процесі дослідження економічної поведінки сільськогосподарських підприємств необхідно використовувати широкий спектр загальнонаукових методів. Найважливішими серед них є такі, як аналіз і синтез, індукція й дедукція, порівняння, аналогія, сходження від конкретного до абстрактного, методи ідеалізації та формалізації. Для забезпечення логічного взаємозв'язку в їх використанні слід розробити обґрунтовані концептуальну схему та робочий план дослідження, його робочу гіпотезу, а також керуватися вимогами суб'єктивістського, раціоналістичного, діалектико-матеріалістичного, неопозитивістсько-емпіричного та системного підходів.

Комплексне використання різних загальнонаукових методів економічних досліджень за їх тісного поєднання зі специфічними ме-

тодами у процесі вивчення економічної поведінки сільськогосподарських підприємств у мінливому середовищі допомагає якнайглибше розкрити основні аспекти цих явищ і процесів. Воно забезпечує достовірність отриманих наукових результатів (теоретичних, аналітичних і прогностичних).

Отож, правильно розроблені методологічні й методичні засади дослідження утворюють міцний фундамент, на якому тримаються наукові результати і насамперед ті з них, які відзначаються науковою новизною. Однак процес удосконалення методів наукових досліджень, зокрема з проблеми економічної поведінки сільськогосподарських підприємств, не можна вважати завершеним. Використання найсучасніших методів, заснованих насамперед на задіянні досягнень інформаційних технологій, дасть змогу забезпечити достовірніші результати аналізу економічної поведінки сільськогосподарських підприємств та розробку оптимальних планів її регулювання.

БІБЛІОГРАФІЧНИЙ СПИСОК

1. *Верещагин А. А. Экономическое поведение хозяйствующих субъектов в условиях олигополистической структуры рынка : автореф. дисс. на соискание ученой степени канд. экон. наук / А. А. Верещагин. – Ярославль, 2010.*
2. *Войнарченко М. П. Фактор економічної поведінки у діяльності підприємств / М. П. Войнарченко // Вісник Хмельницького національного університету. – 2011. – № 6, Т. 1. – С. 61–65.*
3. *Войтко В. В. Управління поведінкою організації (на прикладі промислових підприємств) : автореф. дис. на здобуття наук. ступеня канд. экон. наук / В. В. Войтко. – Харків, 2004.*
4. *Горняк О. В. Институціональна теорія фірми / О. В. Горняк // Ринкова економіка : сучасна теорія і практика управління. – Житомир, 2005. – Вип. 9. – С. 105–115.*
5. *Грачева Т. А. Поведение экономического субъекта в условиях становления рыночных институтов : автореф. дисс. на соискание ученой степени канд. экон. наук / Т. А. Грачева. – М., 2005.*
6. *Демиденко С. Л. Особливості стратегічного аналізу середовища підприємства [Електронний ресурс] / С. Л. Демиденко // Ефективна економіка. – 2015. – № 9. – Режим доступу : <http://www.economy.nauka.com.ua/?op=1&z=4290>.*
7. *Капленко Г. В. Формування економічної поведінки підприємств : автореф. дис. на здобуття наук. ступеня канд. экон. наук / Г. В. Капленко. – Львів, 2005.*
8. *Карачина Н. П. Економічна поведінка машинобудівних підприємств : автореф. дис. на здобуття наук. ступеня докт. экон. наук / Н. П. Карачина. – Львів, 2012.*
9. *Костирко І. Показники вимірювання транзакційних витрат / І. Костирко, С. Тимофіїв // Аграрна економіка. – 2015. – Т. 8, № 1–2. – С. 65–70.*
10. *Кудінова А. В. Підприємницька поведінка: сутність та детермінанти її еволюції / А. В. Кудінова // Актуальні проблеми економіки. – 2004. – № 4. – С. 104–111.*
11. *Райтер Н. Оцінка конкурентного середовища сільськогосподарських підприємств як інструмент ефективного стратегічного управління / Н. Райтер // Аграрна економіка. – 2016. – Т. 9, № 1–2. – С. 75–82.*

